

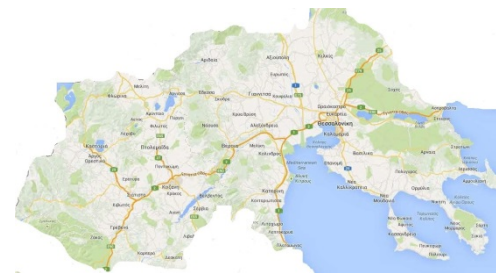
ΓΕΩΡΓΙΚΕΣ ΠΡΟΕΙΔΟΠΟΙΗΣΕΙΣ

ΤΕΧΝΙΚΟ ΔΕΛΤΙΟ

ΠΕΡΙΟΧΗ ΚΕΝΤΡΙΚΗΣ – ΔΥΤΙΚΗΣ ΜΑΚΕΔΟΝΙΑΣ

ΥΠΟΥΡΓΕΙΟ ΑΓΡΟΤΙΚΗΣ ΑΝΑΠΤΥΞΗΣ ΚΑΙ ΤΡΟΦΙΜΩΝ
ΔΙΕΥΘΥΝΣΗ ΠΟΙΟΤΗΤΑΣ ΚΑΙ ΑΣΦΑΛΕΙΑΣ ΤΡΟΦΙΜΩΝ
ΠΕΡΙΦΕΡΕΙΑΚΟ ΚΕΝΤΡΟ ΠΡΟΣΤΑΣΙΑΣ ΦΥΤΩΝ, ΠΟΙΟΤΙΚΟΥ
ΚΑΙ ΦΥΤΟΥΓΕΙΟΝΟΜΙΚΟΥ ΕΛΕΓΧΟΥ ΘΕΣΣΑΛΟΝΙΚΗΣ

Ταχ. Δ/ση: Τ.Κ. 57001 ΘΕΡΜΗ, Τ.Θ. 60436
Τηλ.: 2310476662, Fax: 2310476663
Email: pkrfpet1@otenet.gr



Πληροφορίες: Αθανασιάδης Κωνσταντίνος
Υφύλης Αντώνης

Το παρόν δελτίο εκδίδεται μόνο ηλεκτρονικά

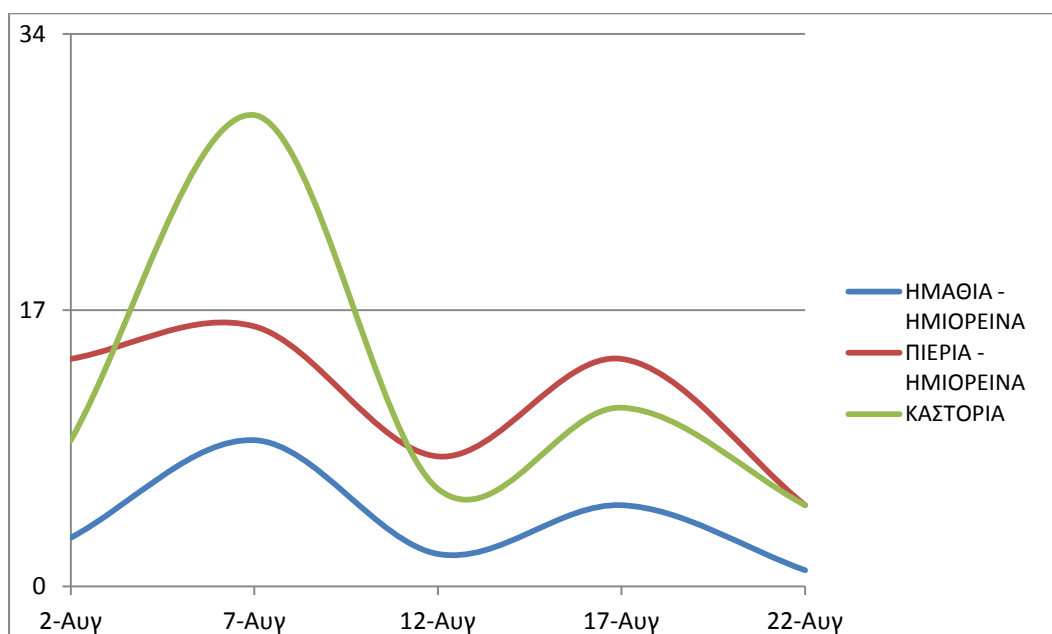
Νο 41 / 22 Αυγούστου 2019

ΟΡΕΙΝΕΣ ΠΕΡΙΟΧΕΣ

ΚΑΡΠΟΚΑΨΑ ΜΗΛΙΑΣ

(*Cydia pomonella* L., Lepidoptera: Tortricidae)

- Το παρόν δελτίο αποτελεί ενημέρωση για την πορεία της πτήσης της Καρπόκαψας Μηλιάς, στις ορεινές και ημι-ορεινές περιοχές, σε συνέχεια του δελτίου **Νο 35/30 Ιουλίου 2019**.
- Ο πληθυσμός του εντόμου, μετά την έναρξη της 3ης πτήσης στις 28 - 30 Ιουλίου, όπως περιγράφηκε στο προηγούμενο δελτίο (Νο 35/30 Ιουλίου 2019), εμφανίζει μία δεύτερη κορυφή στις **16 - 18 Αυγούστου**.



- Τα δεδομένα των συλλήψεων των εντόμων στις παγίδες προέρχονται από τις περιοχές της Καστοριάς, της και της Ράχης Πιερίας.
- Με βάση τις θερμοκρασίες που καταγράφονται από τους μετεωρολογικούς σταθμούς της Καστοριάς, της Ημαθίας και της Πιερίας, υπολογίζεται ότι το χρονικό διάστημα 22 - 27 Αυγούστου θα υπάρχουν συνεχόμενες ωοτοκίες και αντίστοιχα το χρονικό διάστημα 28 Αυγούστου - 2 Σεπτεμβρίου θα υπάρχουν συνεχόμενες εκκολάψεις των νεαρών προνυμφών.

- Ενδεικτικός χρόνος επέμβασης, στην περίπτωση που κρίνεται σκόπιμη η επανάληψη, ανάλογα με τον τρόπο δράσης των φυτοπροστατευτικών προϊόντων:
 - ο **23 - 26 Αυγούστου** για τα φυτοπροστατευτικά προϊόντα με εφαρμογή κατά την εναπόθεση των ωών.
 - ο **29 Αυγούστου - 1 Σεπτεμβρίου** για τα φυτοπροστατευτικά προϊόντα που στοχεύουν στις νεαρές προνύμφες.
- **Συμβουλευτείτε πότε έγινε η τελευταία επέμβαση, τη δραστική ουσία που χρησιμοποιήθηκε, καθώς και την χρονική κάλυψη που δίνει αυτή.**
- Το δελτίο παρέχει μια τάση της πορείας των πληθυσμών των εντόμων, η οποία δεν μπορεί να είναι αντιπροσωπευτική για κάθε αγροτεμάχιο. Οι παραγωγοί, προκειμένου να πάρουν την απόφαση επέμβασης ή όχι και πότε, καλούνται να λαμβάνουν υπόψη τους τις δικές τους παρατηρήσεις και το ιστορικό του κάθε οπωρώνα.
- Επειδή η πλειονότητα των αυγών αποτίθεται στα ψηλά κλαδιά, να ληφθεί μέριμνα ώστε να καλυφθούν με επιμελημένη εφαρμογή του ψεκασμού και οι κορυφές των δένδρων.
- Προσοχή να δοθεί κατά την επιλογή των φυτοπροστατευτικών προϊόντων, προκειμένου να αποφευχθεί ο κίνδυνος ανάπτυξης ανθεκτικότητας.
- Η επέμβαση για την καρπόκαψα καταπολεμά και τις νάρκες (*Phyllonorycter blancardella* και *Phyllonorycter corylifoliella*, Lepidoptera: Gracillariidae).
- Οι εγκεκριμένες δραστικές ουσίες φυτοπροστατευτικών προϊόντων έχουν δοθεί σε προηγούμενο δελτίο.
- **Κατά την επιλογή του Φυτοπροστατευτικού Προϊόντος, να δοθεί ιδιαίτερη προσοχή στον τρόπο και χρόνο εφαρμογής.**
- Για την επιλογή του κατάλληλου Φυτοπροστατευτικού Προϊόντος μπορείτε να επισκεφτείτε την ιστοσελίδα του ΥΠΑΑΤ στο ακόλουθο link, επιλέγοντας καλλιέργεια (ΜΗΛΙΑ) και εχθρό (ΚΑΡΠΟΚΑΨΑ):
http://www.minagric.gr/syspest/syspest_ENEMY_crops.aspx
- **Χρησιμοποιείτε εγκεκριμένα Φυτοπροστατευτικά Προϊόντα, για τα οποία έχει εκδοθεί άδεια κυκλοφορίας από το Υπουργείο Αγροτικής Ανάπτυξης και Τροφίμων.**
- **Να τηρείτε πιστά τις οδηγίες της ετικέτας των Φυτοπροστατευτικών Προϊόντων και να λαμβάνεται τα απαραίτητα μέτρα προστασίας του χρήστη.**
- **Τα κενά μέσα συσκευασίας (σακίδια, σακούλες) μαζί με τα κουτιά, αφού καταστραφούν προηγουμένως με σκίσιμο, για τη διασφάλιση της μη περαιτέρω χρήσης, εναποτίθενται όλα σε σημεία συλλογής για ανακύκλωση ή ανάκτηση ενέργειας.**

Ο Προϊστάμενος
του Π.Κ.Π.Φ.Π. & Φ.Ε. Θεσσαλονίκης

Δρ. Αντώνιος Υφούλης
Γεωπόνος