

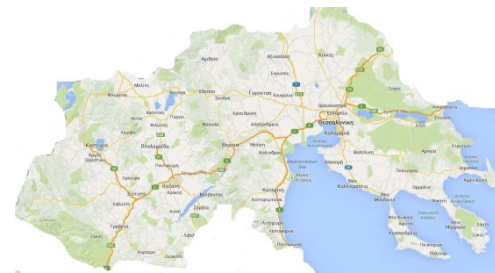
# ΓΕΩΡΓΙΚΕΣ ΠΡΟΕΙΔΟΠΟΙΗΣΕΙΣ

## ΤΕΧΝΙΚΟ ΔΕΛΤΙΟ

### ΠΕΡΙΟΧΗ ΚΕΝΤΡΙΚΗΣ – ΔΥΤΙΚΗΣ ΜΑΚΕΔΟΝΙΑΣ

ΥΠΟΥΡΓΕΙΟ ΑΓΡΟΤΙΚΗΣ ΑΝΑΠΤΥΞΗΣ ΚΑΙ ΤΡΟΦΙΜΩΝ  
ΔΙΕΥΘΥΝΣΗ ΠΟΙΟΤΗΤΑΣ ΚΑΙ ΑΣΦΑΛΕΙΑΣ ΤΡΟΦΙΜΩΝ  
ΠΕΡΙΦΕΡΕΙΑΚΟ ΚΕΝΤΡΟ ΠΡΟΣΤΑΣΙΑΣ ΦΥΤΩΝ, ΠΟΙΟΤΙΚΟΥ  
ΚΑΙ ΦΥΤΟΥΓΕΙΟΝΟΜΙΚΟΥ ΕΛΕΓΧΟΥ ΘΕΣΣΑΛΟΝΙΚΗΣ

Ταχ. Δ/ση: Τ.Κ. 57001 ΘΕΡΜΗ, Τ.Θ. 60436  
Τηλ.: 2310476662, Fax: 2310476663  
Email: pkpfpet1@otenet.gr



Πληροφορίες: Αθανασιάδης Κωνσταντίνος  
Υφούλης Αντώνης

Το παρόν δελτίο εκδίδεται μόνο ηλεκτρονικά

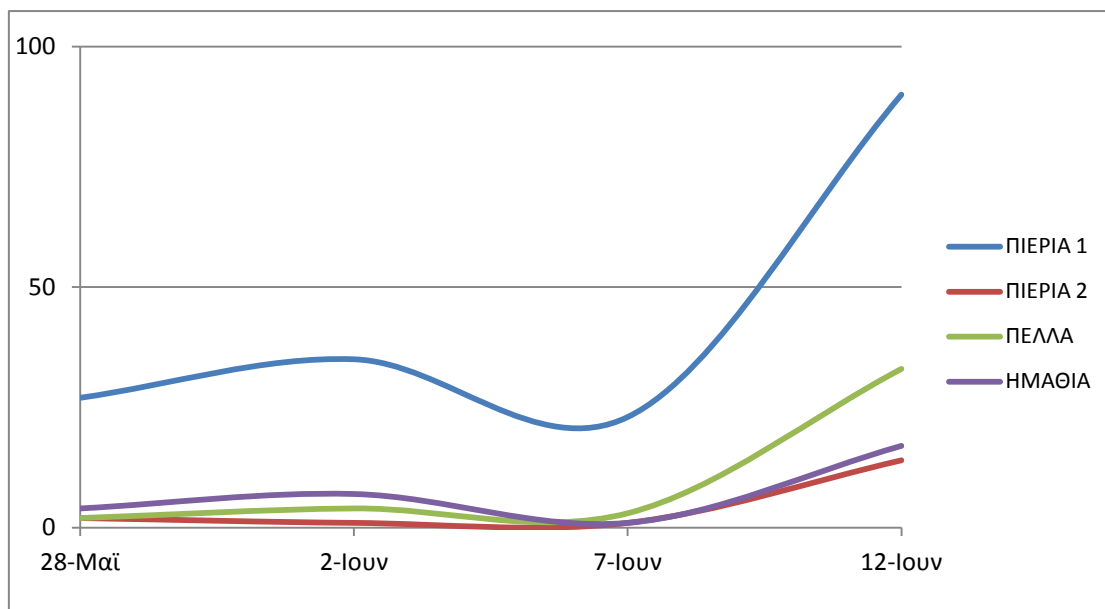
**№ 30 / 14 Ιουνίου 2019**

## ΠΕΛΙΝΕΣ - ΠΡΩΙΜΕΣ ΠΕΡΙΟΧΕΣ

### ΑΝΑΡΣΙΑ ΡΟΔΑΚΙΝΙΑΣ

(*Anarsia lineatella* Zeller, Lepidoptera: Gelechiidae)

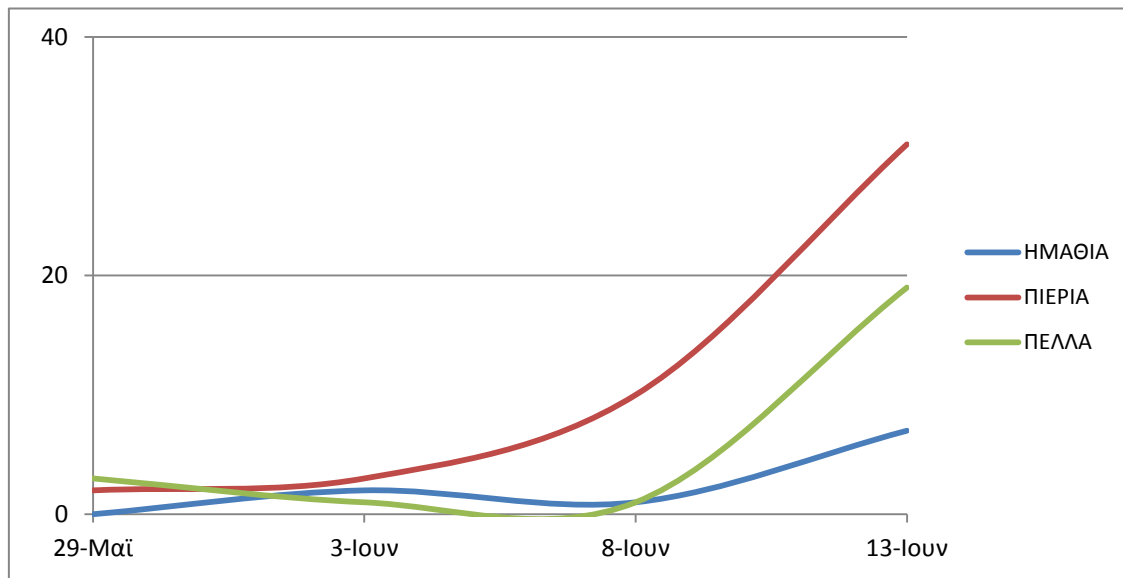
- Από τα δεδομένα του δικτύου των παγίδων στις περιοχές της Ημαθίας, της Πιερίας και της Πέλλας, η πτήση του εντόμου εμφανίζει μία αύξηση συλλήψεων, το χρονικό διάστημα 10 - 12 Ιουνίου.
- Οι περισσότερες ωοτοκίες υπολογίζονται το χρονικό διάστημα 14 - 21 Ιουνίου.
- Οι περισσότερες εκκολάψεις (παρουσία των νεαρών προνυμφών) υπολογίζονται το χρονικό διάστημα 17 - 24 Ιουνίου.



## **ΒΛΑΣΤΟΥΡΥΚΤΗΣ (ΚΑΡΠΟΚΑΨΑ ΡΟΔΑΚΙΝΙΑΣ)**

**(*Grapholitha molesta* Busck, Lepidoptera: Tortricidae)**

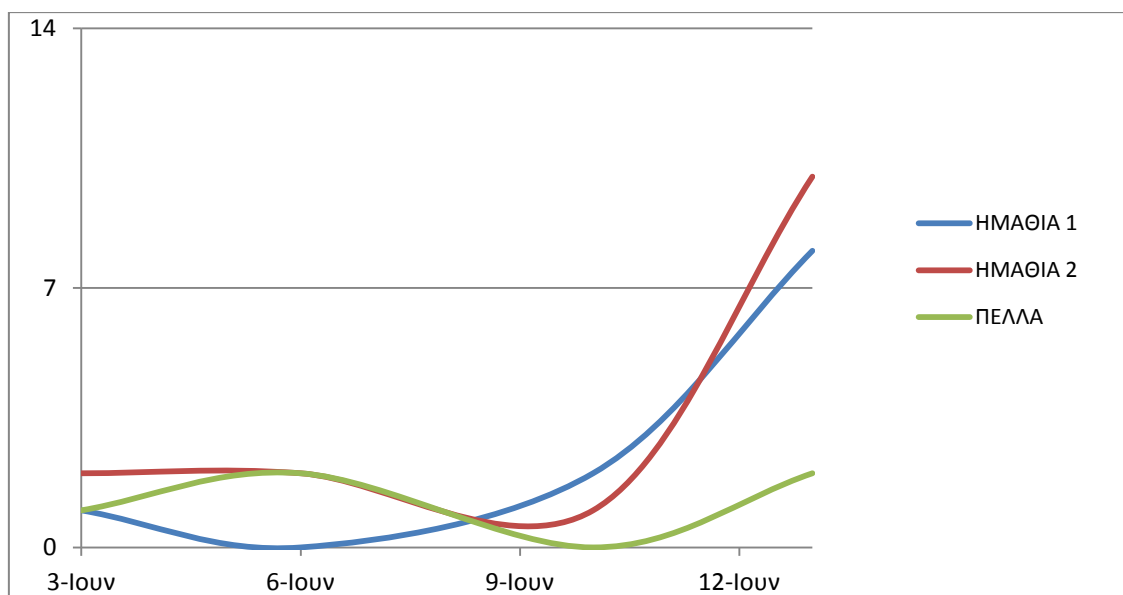
- Η πτήση του εντόμου εμφανίζει μία αύξηση συλλήψεων το χρονικό διάστημα 10 - 13 Ιουνίου.
- Οι περισσότερες ωοτοκίες υπολογίζονται το χρονικό διάστημα 14-18 Ιουνίου.
- Οι περισσότερες εκκολάψεις (παρουσία των νεαρών προνυμφών) υπολογίζονται το χρονικό διάστημα 18-22 Ιουνίου.



## **ΦΥΛΛΟΔΕΤΗΣ ΡΟΔΑΚΙΝΙΑΣ**

**(*Adoxophyes orana* Fischer von Rosslerstamm, Lepidoptera: Gelechiidae)**

- Το τελευταίο διήμερο (12 - 14 Ιουνίου) σε ορισμένες παγίδες του δικτύου, **κυρίως στην Ημαθία**, εμφανίζεται μια αύξηση των συλλήψεων, γεγονός που προμηνύει την σταδιακή έναρξη της 2<sup>ης</sup> πτήσης του εντόμου. Θα ακολουθήσει ενημέρωση για την πορεία της πτήσης του Φυλλοδέτη σε επόμενο δελτίο.



- Η έναρξη των ωοτοκιών των πρώτων εντόμων υπολογίζεται το χρονικό διάστημα 16 - 18 Ιουνίου.
- Οι πρώτες εκκολάψεις υπολογίζονται το χρονικό διάστημα 19 - 22 Ιουνίου.

- Οι προβλεπόμενες ημερομηνίες ωοτοκιών και εκκολάψεων των πρώτων εντόμων του Φυλλοδέτη συμπίπτουν με αυτές των περισσότερων εντόμων της Ανάρσιας και του Βλαστορύκτη.
- Ενδεικτικός χρόνος ταυτόχρονης επέμβασης και για τα δύο έντομα, ανάλογα με τον τρόπο δράσης των φυτοπροστατευτικών προϊόντων:
  - **15 - 19 Ιουνίου** για τα φυτοπροστατευτικά προϊόντα με εφαρμογή κατά την εναπόθεση των ωών
  - **19 - 22 Ιουνίου** για τα φυτοπροστατευτικά προϊόντα που στοχεύουν στις νεαρές προνύμφες
- Τα δεδομένα των συλλήψεων των εντόμων στις παγίδες προέρχονται από τις περιοχές της Πιερίας (Αιγίνιο, Κατερίνη, Δίον), της Ημαθίας (Αλεξάνδρεια, Καβάσιλα, Νάουσα) και της Πέλλας (Σκύδρα, Ριζάρι, Κλεισοχώρι).
- Τα θερμοκρασιακά δεδομένα υπολογισμού των ωοτοκιών και των εκκολάψεων των αυγών προέρχονται από τους μετεωρολογικούς σταθμούς της Βέροιας, της Νάουσας και της Σκύδρας.
- Δίνοντας μεγαλύτερη βαρύτητα στην καταπολέμηση του Φυλλοδέτη, ιδιαίτερα σε πιο όψιμες ποικιλίες, ενδείκνυται ίσως να μην πραγματοποιηθεί επέμβαση άμεσα, στοχεύοντας στην πλειονότητα του πληθυσμού τις επόμενες ημέρες. Θα υπάρξει ενημέρωση για την πορεία της πτήσης σε επόμενο δελτίο.
- Το δελτίο παρέχει μια τάση της πορείας των πληθυσμών των εντόμων, η οποία δεν μπορεί να είναι αντιπροσωπευτική για κάθε αγροτεμάχιο. Οι παραγωγοί, προκειμένου να πάρουν την απόφαση επέμβασης ή όχι και πότε, καλούνται να λαμβάνουν υπόψη τους τις δικές τους παρατηρήσεις και το ιστορικό του κάθε οπωρώνα.
- Οι εγκεκριμένες δραστικές ουσίες φυτοπροστατευτικών προϊόντων έχουν δοθεί σε προηγούμενο δελτίο (No 20 / 25 Απριλίου 2019).
- Για την επιλογή του κατάλληλου Φυτοπροστατευτικού Προϊόντος μπορείτε να επισκεφτείτε την ιστοσελίδα του ΥΠΑΑΤ στο ακόλουθο link, επιλέγοντας καλλιέργεια και εχθρό: [http://www.minagric.gr/syspest/syspest\\_ENEMY\\_crops.aspx](http://www.minagric.gr/syspest/syspest_ENEMY_crops.aspx)
- **Κατά την επιλογή του Φυτοπροστατευτικού Προϊόντος, να δοθεί ιδιαίτερη προσοχή στον τρόπο και χρόνο εφαρμογής.**

### **ΜΟΝΙΛΙΑ ΡΟΔΑΚΙΝΙΑΣ**

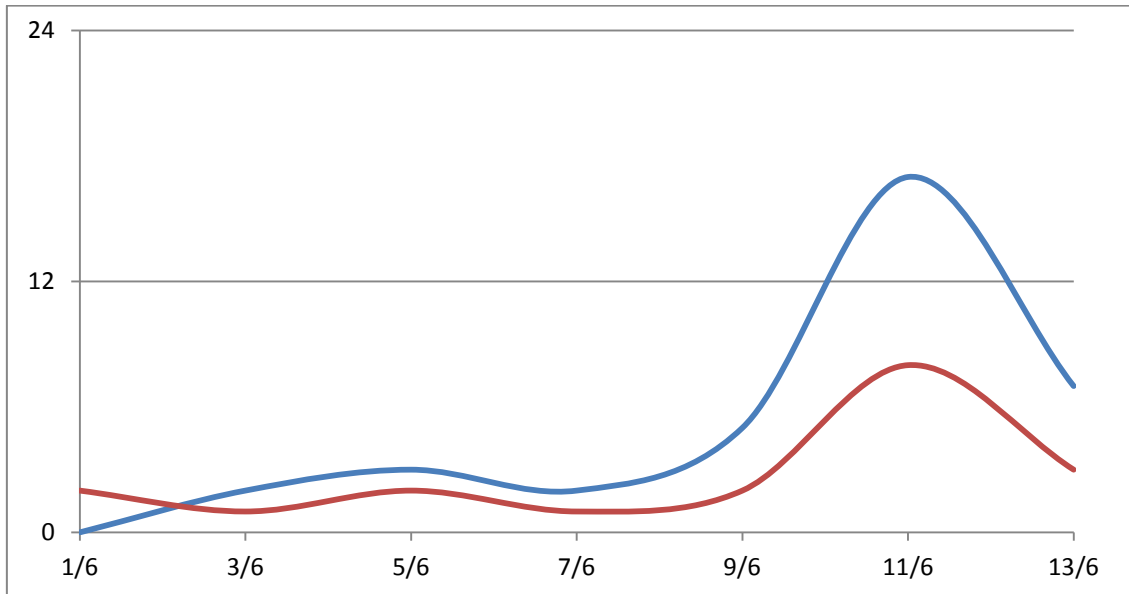
*(Monilinia fructicola, Monilinia laxa, Monilinia fructigena)*

- Οι βροχοπτώσεις των τελευταίων ημερών ευνοούν την ανάπτυξη μολύνσεων.
- Προτείνεται η προστασία των καρπών που πλησιάζουν στην ωρίμανση.
- Διευκρινίζεται ότι η προστασία των καρπών πριν την συγκομιδή μειώνει τις μετασυλεκτικές σήψεις.

## ΚΑΡΠΟΚΑΨΑ ΔΑΜΑΣΚΗΝΙΑΣ

(*Cydia funebrana* Treitschke, Lepidoptera: Tortricidae)

- Η 2<sup>η</sup> πτήση του εντόμου βρίσκεται στο μέγιστο.
- Εάν έχει γίνει πρόσφατα επέμβαση για την καρπόκαμα της μηλιάς καλύπτει και την καρπόκαμα της δαμασκηνιάς.



- Κατάλληλος χρόνος επέμβασης ανάλογα με τον τρόπο δράσης των φυτοπροστατευτικών προϊόντων (μέγιστος αριθμός εφαρμογών ανά καλλιεργητική περίοδο):
  - **18 - 20 Ιουνίου** για τα φυτοπροστατευτικά προϊόντα με εφαρμογή κατά την εναπόθεση των ωών
  - **21 - 23 Ιουνίου** για τα φυτοπροστατευτικά προϊόντα που στοχεύουν στις νεαρές προνύμφες
- Οι εγκεκριμένες δραστικές ουσίες φυτοπροστατευτικών προϊόντων έχουν δοθεί σε προηγούμενο δελτίο (No 17 / 18 Απριλίου 2019).
- Για την επιλογή του κατάλληλου Φυτοπροστατευτικού Προϊόντος μπορείτε να επισκεφτείτε την ιστοσελίδα του ΥΠΑΑΤ στο ακόλουθο link, επιλέγοντας καλλιέργεια και εχθρό:  
[http://www.minagric.gr/syspest/syspest\\_ENEMY\\_crops.aspx](http://www.minagric.gr/syspest/syspest_ENEMY_crops.aspx)
- **Κατά την επιλογή του Φυτοπροστατευτικού Προϊόντος, να δοθεί ιδιαίτερη προσοχή στον τρόπο και χρόνο εφαρμογής.**
- *Χρησιμοποιείτε εγκεκριμένα Φυτοπροστατευτικά Προϊόντα, για τα οποία έχει εκδοθεί άδεια κυκλοφορίας από το Υπουργείο Αγροτικής Ανάπτυξης και Τροφίμων.*
- *Να τηρείτε πιστά τις οδηγίες της ετικέτας των Φυτοπροστατευτικών Προϊόντων και να λαμβάνεται τα απαραίτητα μέτρα προστασίας του χρήστη.*
- *Τα κενά μέσα συσκευασίας (σακίδια, σακούλες) μαζί με τα κουτιά, αφού καταστραφούν προηγουμένως με σκίσιμο, για τη διασφάλιση της μη περαιτέρω χρήσης, εναποτίθενται όλα σε σημεία συλλογής για ανακύκλωση ή ανάκτηση ενέργειας.*

Ο Προϊστάμενος  
του Π.Κ.Π.Φ.Π. & Φ.Ε. Θεσσαλονίκης

Δρ. Αντώνιος Υφούλης  
Γεωπόνος